

Advertencias e información de seguridad para productos Duplo y blueline®

Su seguridad y la de los caballos (de sus clientes) es nuestra prioridad. En cumplimiento con la GPSR, hemos ampliado exhaustivamente nuestras indicaciones de seguridad para proporcionarle la mejor información posible.

- > para el manejo y procesamiento: se encuentran desde el punto 1. hasta el 2.13.
- > para el uso diario: están disponibles en la página desde el punto 3. hasta el 3.10.
- > Dado que existen solapamientos entre estas áreas, hemos añadido referencias cruzadas.



Puede encontrar información detallada sobre los artículos de herraje y cuidado del casco de nuestra gama en www.duplo-frank.de/es/seguridad-mercancias.

1. Riesgos debido a una aplicación o uso inadecuados de nuestros productos

Si el jinete o propietario del caballo no adquiere directamente nuestros productos, sino a través del profesional del casco, es responsabilidad de este último abordar estos aspectos de seguridad relacionados con el uso de nuestros productos con el jinete o propietario del caballo y proporcionarles una información completa.

NOTA

El trabajo en los cascos de los équidos es potencialmente peligroso y, por lo tanto, sólo debe ser realizado por profesionales con la formación adecuada. Para minimizar los riesgos, procure en general un lugar de trabajo seguro, es decir, compruebe también los alrededores y no trabaje «apretado contra una pared».

Asegúrese también de que lleva el equipo de protección personal adecuado para los diferentes trabajos, respete las normas de seguridad vigentes de las asociaciones profesionales y utilice únicamente equipos y herramientas que hayan sido probados.

Se deben utilizar todos los productos según las instrucciones y las informaciones de seguridad en nuestra página web. El ajuste, la modificación y la aplicación al casco individual son siempre a la discreción del herrador local. La H. Frank Kunststofftechnik GmbH rechaza toda responsabilidad por el abuso de productos y por pérdidas causadas por la utilización de un producto descrito en nuestro catálogo o en nuestra página web o en nuestras instrucciones impresas o digitales.

No aceptamos ninguna responsabilidad por daños de personas, animales o cosas debidos a la aplicación incorrecta o descuidada, la aptitud técnica deficiente, la inspección negligente o la equitación arriesgada. Nuestros productos no son previstos por la diagnosis o la curación de enfermedades.

2. Riesgos al trabajar con nuestros productos:

Indicaciones para el herrador - herraje clavado, pegado y «cast»

El término «herrador» incluye a todos los profesionales del casco y a todas las personas (jinetes, propietarios de caballos, etc.) que trabajan directamente en los cascos de sus équidos o que aplican y utilizan nuestros productos. Todos los trabajos con un enfoque terapéutico u ortopédico deben ser realizados exclusivamente por profesionales formados.

2.1. Riesgos al trabajar con materiales de plástico / poliuretano

!!! EPI !!!

Garantice una buena ventilación y use el equipo de protección individual (EPI) adecuado al lijar o soldar plásticos.



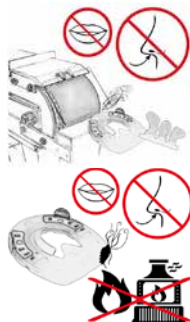
NOTA

No todos los plásticos son iguales. Nuestros productos, las herraduras compuestas Duplo, son fabricados de sustancias químicas y materiales sintéticos que son inofensivos de salud. Sin embargo, al trabajar con plástico, es importante considerar ciertos aspectos para proteger su salud.

ALERTA

Preste atención a no inspirar el polvo de lijar de las herraduras Duplo y los accesorios de poliuretano al modificarlos. Elimine correctamente los residuos de lijado. Para evitar lesiones como quemaduras, tenga en cuenta que el plástico puede calentarse hasta una temperatura de 200°C al amolar o soldar.

Utilice un equipo de protección adecuado para protegerse de posibles peligros. No se recomienda enfriar las soldaduras con agua fría, ya que el plástico podría volverse quebradizo. Evite quemaduras para que no inspire el humo. No coloque las herraduras Duplo y los accesorios de poliuretano en un horno de forja. En todos los trabajos de soldadura, asegúrese de que las soldaduras sean continuas y estables. Verifique también que la soldadura no ejerza presión sobre áreas sensibles del casco.



REF.

Observe las precauciones de seguridad habituales cuando trabaje con la amoladora angular, la amoladora de cinta o la pistola de aire caliente. Hay instrucciones separadas para nuestros dispositivos de soldadura: www.duplo-frank.de/Dateien/dispositivo-seguridad-esp.pdf

2.2. Indicaciones generales para trabajar con nuestros productos

NOTA

Utilice nuestros productos únicamente si dispone del conocimiento necesario sobre su correcta aplicación. Consulte nuestras guías de aplicación y las indicaciones de seguridad.



Utilice únicamente las herramientas designadas para trabajar con nuestros productos. Siga las medidas de seguridad habituales y las instrucciones adicionales de seguridad y uso proporcionadas por los fabricantes de estas herramientas.



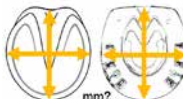
No coloque ninguna herradura entre el casco y una herradura metálica convencional. No coloque ninguna herradura debajo de una herradura metálica convencional. Esto se aplica tanto a las herraduras de plástico como a las herraduras compuestas y a la herradura combinada blueline® evo!



ALERTA

Realice el recorte del casco de manera profesional y elija posteriormente la talla óptima de herradura. Las tallas incorrectas o un ajuste insuficiente de la herradura al casco pueden aumentar el riesgo de que el caballo pierda la herradura.

Ya sea un herraje clavado, pegado o «cast» una herradura desprendida siempre representa un riesgo de seguridad para el propio caballo y para todo el rebaño.



REF.

Toda la información sobre el ajuste y la modificación puede consultarse en línea en: www.duplo-frank.de/es/faq-ajuste

2.3. Riesgo de lesiones debido a las pestañas laterales

!!! EPI !!!

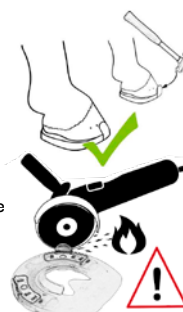
Si utiliza una herradura con pestañas laterales, asegúrese de evitar cortes. Recomendamos usar guantes adecuados.

Al pulir o retirar las pestañas, es necesario usar una protección ocular adecuada.



ALERTA

Asegúrese de que las pestañas estén bien ajustadas al casco. Las pestañas que sobresalen aumentan el riesgo de lesiones para el caballo y el rebaño. Esto se aplica tanto a las pestañas de plástico como a las de metal. Si utiliza el modelo «Basic», lime las pestañas laterales antes de herrar para evitar lesiones.



Al lijar o retirar pestañas laterales de metal, pueden producirse chispas. Tome las precauciones de seguridad adecuadas y utilice el equipo de protección personal necesario, especialmente protección ocular adecuada.

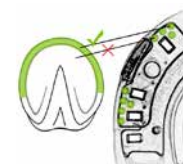
2.4. Riesgo de dolor debido a tetones mal posicionados

NOTA

Los robustos tetones coloreados se presionan en el borde de apoyo de la muralla y ayudan a evitar que la herradura clavada se tuerza en el casco.

ALERTA

Si la posición de los tetones no es la ideal, pueden ejercer presión sobre zonas sensibles. Por lo tanto, asegúrese siempre de que los tetones están colocados correctamente en el casco y esmerile cualquier tetón mal colocado.



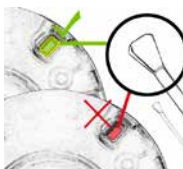
2.5. Riesgos adicionales asociados a una herradura clavada

REF.

Toda la información relevante se encuentra en nuestra guía: www.duplo-frank.de/es/herraje

ALERTA

Preste atención a la elección de los clavos adecuados. Es importante que la cabeza del clavo no pase a través de la clavera de nuestra herradura. De lo contrario, aumenta el riesgo de que el caballo pierda la herradura.



Las herraduras de plástico sin núcleo (independientemente de la versión) no están diseñadas para la fijación con clavos. El riesgo de pérdida de la herradura y de lesiones causadas por los clavos sería demasiado alto, ya que los clavos no tendrían una sujeción firme en el plástico.



2.6. Riesgos adicionales asociados a una herradura pegada

NOTA

Para practicar de forma económica la soldadura de las lengüetas con la herradura, ofrecemos los llamados «Classic». Tenga en cuenta que los «dummies» incluidos en estos kits no son aptos como protección de casco.

2.6.1. Mayor riesgo para la salud debido al adhesivo utilizado

!!! EPI !!!

Independientemente del adhesivo que utilice, asegúrese de contar con el equipo de protección individual adecuado y una ventilación suficiente.



ALERTA

Lea y siga las advertencias e instrucciones de seguridad del adhesivo utilizado. Si lo adquiere con nosotros, incluimos las advertencias e instrucciones de seguridad por separado en la entrega, siempre que no estén indicadas directamente en el producto.



REF.

También encontrará estas indicaciones en línea, en las descripciones del adhesivo correspondiente.

NOTA

Toda persona que trabaje con poliuretanos debe realizar una formación sobre el uso seguro de diisocianatos. Es responsabilidad del usuario garantizar el cumplimiento de la normativa aplicable.

2.6.2. Riesgo minimizado de pérdida de herradura con métodos de trabajo correctos

NOTA

Para reducir el riesgo de pérdida de una herradura adhesiva, es fundamental realizar un recorte y una preparación cuidadosa del casco, así como un ajuste óptimo de la herradura para pegar.

REF.

Toda la información relevante para este tipo de herradura se encuentra en nuestra guía de pegar: www.duplo-frank.de/es/instruccion-de-pegar

2.6.3. Riesgo minimizado de pérdida de herradura al eliminar los tetones

NOTA

Esto se aplica tanto a los tetones duros de los insertos de colores como a los tetones blandos derivados del proceso de producción.

ALERTA

Retire todos los tetones por seguridad antes de pegar. Si los tetones no se han presionado completamente en la materia córnea durante el proceso de pegar, podría producirse posteriormente una compresión de las lengüetas, lo que afectaría negativamente a la sujeción segura de la herradura en el casco.



CONSEJO

Todos los modelos con pinza abierta, el modelo „Basic“, así como nuestra „placa base“ y las herraduras para ponis, no tienen ningún tipo de tetón.

2.6.4. Riesgo minimizado de pérdida de herradura: La lengüeta de pegar

PRECAUCIÓN

Dependiendo del producto de pegar, puede elegir entre distintos grados de dureza. Al añadir color al plástico, algunas propiedades cambian ligeramente, como el punto de fusión y la flexibilidad en comparación con la versión transparente. El grado de dureza del plástico influye en la resistencia al desgarro del producto y en su flexibilidad cuando se pega al casco. Por lo tanto, pueden surgir problemas en función de la temperatura, la pared del casco y la disciplina ecuestre. El herrador es el responsable de decidir qué producto puede utilizarse.

2.6.4.1. La flexibilidad de las lengüetas

NOTA

Cuanto más duro sea el plástico, más difícil será curvar las lengüetas individuales en el casco. Por ello, puede tener sentido optar por un material sintético ligeramente más blando, sobre todo si la pared del casco tiene una forma irregular.

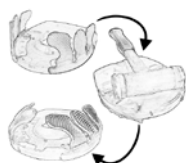


ALERTA

Cuanto mayores sean las fuerzas que actúen sobre la unión adhesiva, mayor será el riesgo de pérdida de la herradura.

CONSEJO

Una vez que la costura de soldadura se haya enfriado por completo, puede ajustar manualmente la flexibilidad de las lengüetas. Para ello, caliente suavemente las lengüetas ya soldadas a la herradura, asegurándose de que no se transfiera calor a la costura ya fría. Luego coloque la herradura con las lengüetas calientes hacia abajo y póngale peso, por ejemplo con un martillo. Déjelo reposar en esta posición durante unos minutos; así las lengüetas se performan suavemente en dirección a la pared del casco.



2.6.4.2. La tensión causada por la disciplina ecuestre / la forma de andar del caballo

ALERTA

Cuanto más blando es el plástico, más fácil es que se rompan las solapas individuales. En caso de disciplinas ecuestres que ponen una carga muy alta y cizallante a la fijación de la herradura (en el deporte de salto, el concurso completo o el barrel Racing, p.ej.) o encaballos en los que las lengüetas están expuestas a mayores cargas debido al tipo de movimiento del caballo, aumenta el riesgo de pérdida de la herradura a medida que disminuye la dureza del producto.



2.6.4.3. Efectos de la temperatura

ALERTA

A temperaturas más cálidas, el plástico se vuelve más blando y flexible. Por tanto, los productos más blandos se romperán más rápidamente en verano que los más duros. En pleno verano, desaconsejamos encarecidamente utilizar las versiones «soft» o «Standard». A temperaturas más frías, el plástico se vuelve muy rígido y menos flexible. Cuanto más duro sea el producto, menos flexible será en invierno. (véase 2.6.4.1).



2.6.5. Mayor riesgo de pérdida de la herradura debido a productos de cuidado

ALERTA

Los productos de cuidado del casco con base oleosa aplicados en la pared del casco pueden debilitar la unión adhesiva entre la pestaña y el casco, lo que aumenta el riesgo de pérdida de la herradura.



CONSEJO

Por ello, siempre aconsejamos suspender el uso activo del producto correspondiente con la debida antelación antes de pegar la herradura al casco.

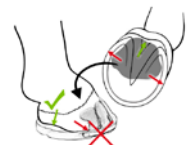
REF.

Consulta también el punto 2.7.1.

2.6.6. Mayor riesgo de pérdida de la herradura debido al material de relleno

ALERTA

Asegúrese de que ningún material de relleno sobresalga lateralmente hacia las lengüetas de pegar. El material de relleno podría afectar negativamente la estabilidad de la unión adhesiva entre la lengüeta y el casco.



REF.

Consulta también el punto 2.7.1.

2.7. Zusätzliche Risiken bei einem orthopädischen / therapeutischen Beschlag

PRECAUCIÓN

Cualquier herradura con finalidad ortopédica o terapéutica requiere conocimientos especializados. Una protección inadecuada del casco o una preparación deficiente pueden empeorar el estado de salud del caballo.

NOTA

Nuestros productos no son previstos por la diagnosis o la curación de enfermedad

2.7.1. Uso de productos para cuidar o reparar el casco, materiales de relleno

!!! EPI !!!

Muchos de estos productos pueden representar riesgos para su salud y requieren el uso de equipo de protección personal, como guantes y protección para boca y ojos. Asegúrese siempre de contar con una ventilación adecuada.



PRECAUCIÓN

Para proteger su salud y la del caballo, siga las indicaciones de seguridad y uso del fabricante. Un producto incorrecto para el cuidado del casco o un grado de dureza inadecuado en el material de relleno pueden, según la situación, empeorar el estado de salud del caballo. Es responsabilidad del herrador elegir el producto adecuado.

REF.

Consulta también el punto 2.6.5 respectivamente 2.6.6

2.7.2. Riesgos adicionales asociados a una herradura en caso de infosura (laminitis)

NOTA

Nuestros modelos con punta abierta suelen denominarse «herraduras para infosura». Por supuesto, dependiendo del caballo y de la situación específica del casco, también pueden utilizarse otras herraduras como herraduras en caso de infosura.

PRECAUCIÓN

Si desea utilizar nuestros productos en casos de infosura aguda o crónica, le recomendamos encarecidamente asistir a un curso especializado y colaborar con el veterinario responsable. Una elección incorrecta del tamaño o modelo de la herradura, o un mantenimiento inadecuado, pueden agravar la condición del caballo.



2.7.3. Riesgos adicionales asociados a una herradura con cuña

NOTA

Una herradura con cuña se utiliza para modificar el ángulo del casco. Es un tipo de herradura ortopédica o terapéutica que debe ser aplicada exclusivamente por herradores especializados.

PRECAUCIÓN

Recomendamos acordar siempre con el veterinario in situ tanto el uso de una cuña como el ángulo de elevación de los talones y la duración de su aplicación.



ALERTA

Sin los conocimientos especializados adecuados y una ejecución personalizada según las necesidades del caballo, pueden surgir efectos negativos en el sistema locomotor y la salud del animal.

2.7.4. Riesgos adicionales asociados a una herradura «cast»

!!! EPI !!!

Si desea aplicar una herradura «cast», utilice guantes de protección adecuados. Para la preparación y montaje de los ganchos cast, se requiere protección contra las puntas afiladas para evitar cortes.



Al esmerilar los tornillos, es necesario usar una protección ocular adecuada.

Al trabajar con la venda sintética («cast»), use guantes desechables.

REF.

Toda la información relevante sobre este tipo de herradura está disponible en nuestra guía para el herraje «cast».

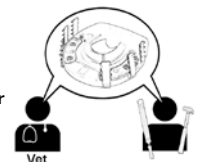
www.duplo-frank.de/es/sin-clavos/ganchos-cast

Además, siga las indicaciones de seguridad del fabricante de las vendas sintéticas. Si adquiere las vendas con nosotros, le proporcionaremos estas instrucciones, salvo que estén indicadas directamente en el producto.

También puede consultarlas en línea en nuestra guía de aplicación.

ALERTA

Se trata de una herradura ortopédica o terapéutica que debe ser aplicada exclusivamente por herradores especializados, preferiblemente en colaboración con el veterinario, para evitar que la herradura de cast tenga efectos negativos en la salud del caballo.



Tenga en cuenta que una herradura «cast» provoca la inmovilización del estuche córneo.

Por ello, la duración de su uso debe ajustarse a la situación específica de cada caballo.



Al envolver el casco con la venda, asegúrese de que la banda coronaria y los pulpejos queden libres..



Al esmerilar los tornillos sobresalientes puede producirse la emisión de chispas. Asegúrese de tomar las precauciones de seguridad adecuadas y de utilizar el equipo de protección individual necesario, especialmente una protección ocular adecuada.

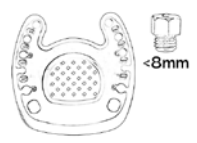


2.7.5. Riesgos asociados con el uso de ramplones altos

PRECAUCIÓN

Los insertos roscados firmemente anclados en un núcleo metálico también son, en general, adecuados para ramplones un poco más altos. Si utiliza estos modelos para un herraje ortopédico/terapéutico, por lo general desaconsejamos el uso de ramplones altos. Lo mismo se aplica a la herradura de pinza abierta con insertos roscados.

En este caso, recomendamos utilizar únicamente los ramplones de 6 mm u 8 mm de alto con una altura efectiva de 3 mm o 5 mm para evitar que causen problemas de salud adicionales al caballo.



REF.

Consulta también el punto 2.8. con todos sus subpuntos al utilizar ramplones.

2.8. Riesgos asociados al uso de ramplones atornillables o de pr

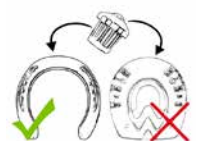
PRECAUCIÓN

Cualquier uso de ramplones atornillables o nuestros speedies aumenta el riesgo de lesiones en el rebaño. Por lo tanto, los pros y los contras del uso de ramplones deben acordarse entre el herrador y el propietario del caballo/jinete (y posiblemente el propietario del establo).



ALERTA

Nuestros ramplones de presión, los llamados «Speedies», sólo son aptos para su uso en herraduras tradicionales. No pueden combinarse con nuestras herraduras Duplo. Por lo demás, se aplican las mismas instrucciones que para los demás ramplones.



2.8.1. Posición de los insertos roscados en el casco

NOTA

La posición correcta de los insertos roscados es en la zona del talón. Si utiliza una herradura con cuatro insertos roscados, los dos insertos roscados delanteros deben situarse bajo el borde de soporte.

ALERTA

Nuestros ramplones de golpeo, los llamados „Speedies”, solo son aptos para su uso con herraduras metálicas convencionales. No se pueden usar en combinación con herraduras Duplo, blueline®, GluShu ni con productos similares de otros fabricantes.



2.8.2. Usar una herradura con insertos roscados sin ramplones

ALERTA

Para evitar presión puntual en el casco y garantizar la estabilidad de los insertos roscados, protéjalos siempre contra la acumulación de suciedad utilizando tapones (metálicos o de poliuretano).



2.8.3. Insertos roscados en el revestimiento de poliuretano

NOTA

En estas herraduras, los ramplones de 4 mm con disco son los más adecuados para la salud del caballo y la estabilidad de la herradura.

ALERTA

Nuestros ramplones de 6 mm con disco son solo parcialmente adecuados dependiendo de las condiciones del terreno. No use ramplones más altos, ya que podrían desplazar los insertos roscados. Asimismo, evite el uso de ramplones sin disco para prevenir la presión puntual sobre el casco.



Los ramplones «Nordic», ligeramente más altos, se desarrollan exclusivamente para los países nórdicos. Es fundamental garantizar en todo momento que estos ramplones puedan hundirse completamente en el suelo. De lo contrario, su uso podría afectar a largo plazo la estabilidad de la herradura y la salud del caballo.

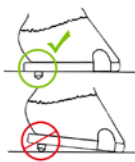
Las herraduras con insertos roscados que no están anclados en el núcleo metálico no son adecuadas para un cambio frecuente entre tapones (ver 2.8.2) y ramplones. Atornillar y desatornillar ramplones de forma repetida puede afectar la fijación de los insertos roscados en la herradura.



2.8.4. Insertos roscados en el núcleo metálico (herraduras Straight Bar)

ALERTA

Los insertos roscados firmemente anclados en el núcleo metálico son, en principio, adecuados para ramplones ligeramente más altos. Sin embargo, si el suelo es duro y el ramplón no puede hundirse, creemos que los tacos más altos sólo deben utilizarse si es necesario. El uso permanente de ramplones más altos, especialmente en terrenos duros, puede afectar negativamente la salud del caballo, la estabilidad de la herradura y la seguridad dentro del rebaño. No utilice ramplones de alturas superiores a las disponibles con nosotros y especificadas para su herradura



2.8.5. Uso de ramplones para herraduras ortopédicas / terapéuticas

REF.

Consulta también el punto 2.7.5.

2.9. Riesgo de lesiones al utilizar Spikes

PRECAUCIÓN

Los spikes aumentan tanto el agarre de la herradura como el riesgo de lesiones en el rebaño, pero, por supuesto, en distinta medida que los ramplones. Son comparables a los conos - wideas para las herraduras de hierro.

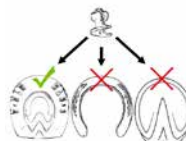


NOTA

La colocación exacta y la cantidad de spikes en el revestimiento de poliuretano quedan a criterio del herrador in situ. En general, las opciones varían según la herradura utilizada.

ALERTA

Los spikes están diseñados únicamente para su uso con herraduras compuestas y de poliuretano. Los spikes no son adecuados para su uso con herraduras metálicas convencionales ni con GluShu. No deben atornillarse directamente en el casco.



2.9.1. Riesgo por montaje o posición incorrecta de los Spikes

ALERTA

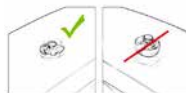
Asegúrese de que los spikes están montados en la zona del borde de soporte. En caso contrario, podría haber presión en las zonas sensibles del casco.

Bajo ninguna circunstancia deben los spikes atornillarse demasiado hacia el interior, es decir, bajo la suela del casco. Si el spike se coloca demasiado cerca del borde de la herradura, puede provocar el desgarro del plástico.



Cuando el spike no está enroscado suficientemente, hay posibilidad de perderle y también hay un riesgo de lesiones para hombre y caballo.

Cuando el spike está enroscado demasiado profundo, no puede desarrollar su efecto antideslizante. Además hay el riesgo que la rosca rompa por el lado superior de la herradura. Para asegurar un agarre seguro, el spike no debe pasar de rosca.



2.10. Uso del Hoof Sole Protector (protección de la suela / HSP)

NOTA

Asegúrese de quitar el borde sintético con la mayor precisión posible. Si corta demasiado material, los ganchos del protector no podrán agarrar correctamente, lo que dificultará más el proceso de soldadura del protector en su lugar.

Al instalar el HSP, asegúrese de usar equipo de protección personal y contar con una ventilación adecuada.



ALERTA

Lo más importante al soldar la tapa en la herradura es asegurar que la costura de soldadura recorra a lo largo de todo el borde del protector. Riesgos de soldaduras inestables:

- La suciedad podría infiltrarse, generando una presión indeseada
- Pérdida de HSP.



2.11. Alargamiento y ensanchamiento con extensiones y tiras coloreadas

PRECAUCIÓN

La costura de soldadura entre la herradura y las extensiones o la tira de color debe ser continua a lo largo de todo el borde de la herradura. Si hay huecos en la costura, puede entrar suciedad. Esto puede causar presión localizada sobre el casco o incluso la pérdida de las extensiones o de la tira de color.

ALERTA

En la herradura Arizona, el ensanchamiento con extensiones solo es posible de forma limitada debido al borde de acero adicional. En nuestras herraduras Straight Bar y en los modelos diseñados para ramplones, desaconsejamos modificar el ancho o el largo con extensiones, ya que esto cambia la posición de los orificios para ramplones y de la barra transversal, lo que puede provocar presión sobre zonas sensibles del casco.

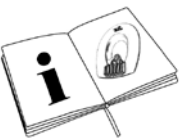
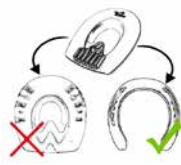
2.12. Uso de las Protective Insoles

NOTA

Nuestras Protective Insoles son plantillas para herraduras convencionales y ofrecen cierta protección contra el apelmazamiento de nieve y de barro. No se pueden utilizar con herraduras Duplo, blueline® ni con modelos similares de otros fabricantes.

ALERTA

Asegúrese de que la tapa esté bien ajustada dentro de la herradura. Solo una colocación y adaptación correctas garantizan su funcionalidad. Un uso inadecuado puede provocar que la tapa se desplace dentro de la herradura o que se acumule suciedad entre la herradura y la tapa.



REF.

Consulte también el punto 3.2.1.

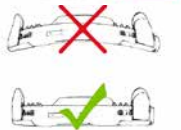
2.13. Riesgos de reutilizar una herradura usada

NOTA

Si el núcleo metálico de la herradura ya es visible debido a un desgaste extremo, generalmente desaconsejamos su reutilización. La decisión final recae en el herrador in situ.

ALERTA

Si decide reutilizar una herradura, asegúrese de que esté correctamente nivelada antes de aplicarla. De lo contrario, un desnivel generado durante el uso anterior podría causar tensiones y presión sobre la suela del casco.



PRECAUCIÓN

Tenga en cuenta que una herradura usada presenta un comportamiento de deslizamiento diferente al de una nueva, similar a lo que ocurre con un neumático de invierno desgastado. Verifique también la profundidad del perfil de la herradura. En caso de duda, por motivos de seguridad, siempre es mejor optar por una herradura nueva.

PELIGRO

Si desea reutilizar una herradura pegada, debe eliminar los restos del adhesivo anterior de las lengüetas. Los residuos del adhesivo viejo pueden afectar negativamente la nueva unión. Tenga en cuenta que el polvo generado al lijar el adhesivo supone riesgos significativos para la salud. Protéjase siempre con equipo de protección personal y asegúrese de contar con una ventilación adecuada.



3. El uso diario de nuestros productos:

Recomendaciones para jinetes y propietarios durante el periodo de herrado

NOTA

Las herraduras Duplo y blueline® son adecuadas para muchos tipos de caballos y disciplinas. Sin embargo, algunos caballos no se adaptan bien a este tipo de herradura debido a la conformación de sus extremidades o a su forma de moverse.

Es responsabilidad del jinete o propietario del caballo observar siempre con atención al animal y evaluar el tipo de herradura. Si tiene la sensación de que, por cualquier motivo, su caballo no se adapta bien a las herraduras alterativas, consulte con su herrador. Nuestro equipo también estará encantado de ofrecerle asesoramiento. Sin embargo, tenga en cuenta que no podemos realizar diagnósticos a distancia.

3.1. Control regular de la herradura

!!! EPI !!!

Asegúrese de utilizar el equipo de protección personal adecuado. Use guantes apropiados para evitar cortes.



NOTA

Revise una vez al día, así como antes de cada actividad con el caballo, que las herraduras compuestas y los accesorios utilizados estén colocados de forma correcta y segura. Esto ayudará a prevenir la pérdida de herraduras durante su periodo de uso habitual.

PRECAUCIÓN

Para evitar lesiones, revise al menos una vez por semana...

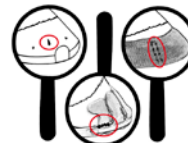
... Si se han formado bordes afilados en las herraduras.

... si las pestañas están colocadas correctamente contra la pared del casco.

... En caso de una herradura clavada, si hay clavos expuestos.

... En el caso de una herradura pegada, si la unión adhesiva entre las pestañas y el casco, así como la soldadura entre la herradura y las engüetas, están intactas.

... En el herraje «cast», si la venda sintética está en buen estado y no hay ganchos expuestas.



3.2. Cuidado regular de los cascos

!!! EPI !!!

Asegúrese de usar el equipo de protección personal adecuado. Lleve guantes apropiados para evitar cortes.



3.2.1. Riesgos debidos a cuerpos extraños bajo el casco / la herradura

NOTA

La limpieza regular de los cascos es imprescindible incluso en caballos herrados para mantener su salud. Con condiciones invernales, se deben revisar los cascos con más frecuencia de lo habitual y limpiarlos a fondo.



ALERTA

Nuestros productos pueden ayudar a reducir la presencia de cuerpos extraños bajo el casco – como nieve, piedras o suciedad – pero no podemos garantizarlo. Esto se aplica tanto a las herraduras con borde de plástico como a las herraduras con suela cerrada y a nuestras plantillas de protección (Protective Insoles). Siempre pueden quedar atrapadas piedras grandes bajo el casco. En invierno, a pesar de todas las precauciones y del borde de plástico integrado, puede formarse una peligrosa acumulación de hielo o nieve.

3.2.2. Riesgos asociados a los ingredientes de un producto de cuidado

!!! EPI !!!

Muchos productos para el cuidado del casco requieren el uso de equipo de protección personal (EPP), como guantes y protección respiratoria y ocular, debido a sus componentes. Incluso en productos con ingredientes naturales – aunque no contengan advertencias – recomendamos en general el uso de EPP adecuado, especialmente guantes protectores. Las sustancias naturales también pueden causar irritaciones en la piel o reacciones alérgicas. Asegúrese además de una buena ventilación durante la aplicación.



ALERTA

Lea y siga las advertencias de seguridad del fabricante. Si compra con nosotros, las incluimos por separado a menos que estén indicadas directamente en el producto. También puede encontrar esta información en nuestra tienda en línea.



NOTA

Toda persona que trabaje con poliuretanos debe realizar una formación sobre el uso seguro de diisocianatos. Es responsabilidad del usuario garantizar el cumplimiento de la normativa aplicable.

3.3. Velocidad y estilo de monta adecuados

PRECAUCIÓN

El comportamiento de deslizamiento de nuestras herraduras sobre superficies resbaladizas (por ejemplo praderas recientemente dadas, hojas mojadas) con un caballo corriendo en casco descalzo o en una herradura convencional de hierro traída sin ramplones. Adapte siempre la velocidad y su estilo de monta al tipo de terreno, reduciendo el ritmo cuando sea necesario para evitar accidentes. Al usar herraduras compuestas en superficies resbaladizas, considere emplear ramplones o clavos antideslizantes para mejorar la tracción del caballo.



3.4. Uso de spikes y ramplones (ramplones de rosca y de golpe)

REF.

Consulte los puntos 2.8. (ramplones) y 2.9. (spikes) con todos sus subpuntos.

ALERTA

En caballos con tendencia a ser conflictivos dentro del grupo, los spikes y ramplones pueden representar un riesgo en el rebaño. Si no es usted el encargado directo del cuidado del caballo, asegúrese de discutir previamente el uso de estos elementos con el propietario del establo.

PRECAUCIÓN

El uso de spikes y ramplones, así como la supervisión de su ajuste correcto y estado durante el periodo de herrado, es responsabilidad del propietario o jinete, en colaboración con el herrador local.

Revise diariamente y antes de cada actividad con el caballo el ajuste y la integridad de los spikes, ramplones o tapones de cierre, así como de los insertos roscados. Un ramplón o tapón torcido indica que el inserto roscado ya no está en condiciones óptimas



3.5. Uso de una herradura con insertos roscados sin ramplones

REF.

Consulte el punto 2.8.2

3.6. El modelo «Snow Edition»

ALERTA

El modelo „Snow Edition” está diseñado específicamente para su uso en condiciones de nieve y dirigida a quienes enfrentan problemas con la acumulación de nieve bajo los cascos. Suponemos que, sin protección antideslizante adicional, es más resbaladizo que los modelos estándar. Recomendamos enfáticamente no usarlo sin añadir una protección antideslizante adicional como spikes y/o ramplones.



3.7. Mayor riesgo de lesiones debido a un núcleo metálico visible

NOTA

Si el núcleo metálico es visible debido a un desgaste elevado, las funciones principales de la herradura (protección del casco y amortiguación) siguen estando garantizadas, y generalmente no es necesario cambiarla de inmediato.

ALERTA

Cuando el núcleo metálico se vuelve visible, aumenta el riesgo de lesiones tanto para el caballo como para el rebaño. Al decidir cuándo debe reemplazarse la herradura, es fundamental tener en cuenta el comportamiento del caballo. Verifique si hay bordes afilados en la herradura. En caso de duda, consulte con su herrador para determinar si es necesario cambiarla.



3.8. El modelo «Arizona»

NOTA

En la herradura «Arizona», el borde de acero tiene solo una mínima capa de plástico, por lo que se vuelve visible en poco tiempo. En este caso específico, esto no indica un mayor desgaste o deterioro.

PRECAUCIÓN

Debido al borde de acero, el riesgo de lesiones con la herradura «Arizona» es mayor en comparación con nuestras otras herraduras.

REF.

Consulte también el punto 3.7 sobre el núcleo metálico visible y el desgaste en la herradura «Arizona».



3.9. Recomendaciones para herraduras ortopédicas, terapéuticas y de infosura

NOTA

Si su herrador utiliza nuestros productos como herraduras ortopédicas, terapéuticas o de infosura (laminitis), tenga en cuenta que no están diseñados para diagnosticar ni curar enfermedades. Sin embargo, el uso específico de una herradura compuesta, en coordinación con el herrador y/o veterinario, puede apoyar el proceso de recuperación, por ejemplo, en casos de infosura.

ALERTA

En general, la mayoría de las herraduras son aptas para el uso en equitación, incluso cuando se emplean como herraduras ortopédicas o terapéuticas. Esto incluye las herraduras abiertas en la puntera, frecuentemente utilizadas como herraduras para infosura.



Una excepción es el herraje «cast» (ver punto 3.10).

No podemos determinar hasta qué punto su caballo es capaz de soportar carga o está apto para ser montado durante este periodo.

Si el caballo cojea, es evidente que hay un problema. Sin embargo, si solo muestra sensibilidad al dolor en momentos puntuales o pisa con mayor cautela, podría, por ejemplo, ser menos seguro en terrenos irregulares. Por ello, preste mucha atención a las señales de su caballo para proteger su salud y la de su animal.

3.10. Recomendaciones para el herraje «cast»

ALERTA

El herraje «cast» encapsulado es una forma especial de herradura ortopédica o terapéutica. Con un herraje «cast», no se puede montar al caballo!



Tenga en cuenta que las recomendaciones de seguridad mencionadas no son exhaustivas. Los caballos son animales vivos e impredecibles, cuyo comportamiento depende de numerosos factores que no podemos prever ni controlar por completo.

Herraduras Compuestas Duplo

H. Frank Kunststofftechnik GmbH
Vorderfreundorfer Straße 20
94143 Grainet, Alemania

Teléfono: +49 (0) 8585/96926-0
Fax: +49 (0) 8585/96926-119

duplo_composite_horseshoes

Duplo Composite Horseshoes

info@duplo-frank.de

www.duplo-frank.de



Version 3